

Istruzioni d'uso

PRIMO UTILIZZO: Eventuale fuori uscita dell'elettrolita potrebbe formare dei cristalli nel tappo, questo è normale e non compromette in alcun modo la buona funzionalità e l'efficacia dello strumento. Togliere il tappo trasparente e riempirlo con acqua di rubinetto, chiudere il tappo e lasciarlo per 1 ora*. Questo attiverà il sensore e dissolverà eventuali cristalli. Lavare il tappo dopo l'utilizzo.

CALIBRAZIONE: Scegliere soluzione pH 7.0 per controllo generale, pH 4.0 per valori acidi e pH 10.0 per valori alcalini. Accendere lo strumento, immergere l'elettrodo nella soluzione di calibrazione e agitarlo delicatamente, aspettare che il valore letto si stabilizzi, premere il tasto **cal** per entrare in calibrazione, la scritta **CAL** lampeggerà per qualche secondo e verrà visualizzato il valore finale di calibrazione, premere **hold/ent** per confermare la calibrazione, oppure **cal** per uscire senza calibrare.

Note: Se nessun pulsante viene premuto per 15 secondi, la calibrazione verrà confermata automaticamente.

MISURA DI PH: Togliere il tappo e accendere lo strumento, immergere il sensore nel campione, agitare e lasciare stabilizzare la lettura, premere **hold/ent** per bloccare il valore (un indicatore lampeggerà per segnalare il blocco della lettura), premere nuovamente **hold/ent** per sbloccare il valore. Premere **on/off** per spegnere lo strumento.

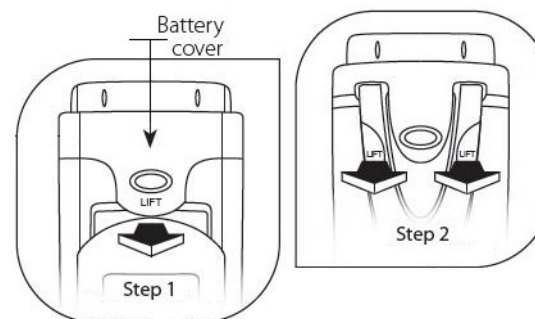
Note: Il tester si spegne automaticamente dopo 8 minuti dall'ultima pressione dei pulsanti.

MANUTENZIONE: lavare l'elettrodo dopo l'utilizzo. Dopo la misura in campioni aggressivi, lavare l'elettrodo immediatamente ed abbondantemente con acqua deionizzata.

NOTE UTILI: per evitare la contaminazione, lavare il sensore durante le misurazioni con acqua deionizzata. Per avere la massima accuratezza, calibrare lo strumento regolarmente. Per la conservazione di lunga durata, riempire il tappo con 20mm di soluzione di conservazione* (non acqua deionizzata), questo manterrà l'elettrodo attivo e pronto per uso.

* il tappo non è a tenuta, quando contiene del liquido, tenere lo strumento in posizione verticale.

Eco Testr pH 1 Green



Step1: sollevare e tenere fermo

Step2: sollevare e spingere in alto

SOSTITUZIONE DELLE BATTERIE: Sollevare lato frontale del vano batteria e tenerlo fermo in posizione, poi sollevare il lato posteriore del vano spingendolo fuori. Sostituire le vecchie batterie con 4 nuove pile a bottone rispettando la polarità.

MESSAGGI D'ERRORE: **bAt** - batterie scariche . **Err** - valore errato della soluzione di taratura (usare soluzione fresca) oppure sensore rotto. **Or/Ur** - il sensore potrebbe essere: non immerso completamente/contaminato/rotto.

FUNZIONE RESET: Questa funzione permettere di ripristinare la calibrazione di fabbrica in caso di errore. A strumento spento premere e tenere premuto il tasto **hold/ent** e accendere lo strumento, sul display lampeggerà la scritta **rSt**, premere **hold/ent** per confermare altrimenti **cal** per uscire.

SMALTIMENTO DEGLI APPARECCHI ELETTRONICI:



Le apparecchiature elettriche ed elettroniche con apposto questo simbolo non possono essere smaltite nelle discariche pubbliche. In conformità alla direttiva UE 2002/96/EC, gli utilizzatori europei di apparecchiature elettriche ed elettroniche hanno la possibilità di riconsegnare al Distributore o al Produttore l'apparecchiatura usata all'atto dell'acquisto di una nuova. Lo smaltimento abusivo delle apparecchiature elettriche ed elettroniche è punito con sanzione amministrativa pecuniaria.

Aprile 2009
pHTestr1 V1.0