



Ce manuel contient des informations importantes sur la sécurité pour l'installation et le fonctionnement du logiciel. Suivre scrupuleusement ces informations pour éviter de causer des dommages aux personnes et aux objets.



L'utilisation de ce logiciel est soumise à l'acceptation de la licence d'utilisation.



## MODE D'EMPLOI DU LOGICIEL « Master Comm »



*Système d'exploitation requis* : Microsoft Windows 98SE, ME, NT SP4, 2000, XP.

*Processeur* : Intel Pentium 500 MHz ou supérieur

*RAM* : 64 MB

À lire attentivement !



Version FRANÇAISE



# Licence d'utilisation du logiciel "Master Comm"

Licence d'utilisation pour les usagers du logiciel "Master Comm" aka "MC"

**NOTE IMPORTANTE – LIRE ATTENTIVEMENT** : cette licence d'utilisation est destinée aux utilisateurs des logiciels "MC" il y a un accord qui définit l'utilisation des logiciels d'"ATA Srl" et de ces filiales ("ATA Srl"), téléchargeable, y compris le logiciel de l'ordinateur et le matériel d'impression connecté ("SOFTWARE"). Afin de télécharger, d'installer, de copier ou d'utiliser ce LOGICIEL de n'importe quelles manières que ce soit, les termes établis par la présente LICENCE doivent être acceptés. Si vous n'acceptez pas les termes de la présente LICENCE, vous n'avez pas la permission d'installer le LOGICIEL.

L'utilisation du produit "MC" ("Master Comm") requiert 3 éléments : le LOGICIEL, l'hardware "LDCOM" et un PC. Le LOGICIEL est protégé par les lois sur les droits d'auteur et traités internationaux sur les droits d'auteur, ainsi que d'autres lois et traités sur la propriété intellectuelle. Le LOGICIEL n'est pas vendu, mais seulement concédé en utilisation, en corrélation étroite avec ce document. L'hardware est protégé par divers brevets, et, est vendu, mais le présent accord ne concerne pas la vente, lorsqu'il ne doit pas nécessairement être vendu avec le LOGICIEL. Le présent accord détermine les termes et les conditions, uniquement pour la LICENCE du LOGICIEL.

## 1. DEFINITIONS

### 1.1 Utilisateur.

L'utilisateur est l'entité ou l'individu qui télécharge le LOGICIEL.

## 2. CONCESSION DE LICENCE

### 2.1 Droits et limites de la concession .

Avec le présent accord, ATA Srl concède à l'utilisateur le droit suivant, non exclusif et non transférable, d'utilisation du LOGICIEL, avec les limites suivantes :

#### 2.1.1 Droits.

L'utilisateur ne peut utiliser qu'une unique copie du LOGICIEL sur un seul poste et à l'exclusion de la copie de back-up du logiciel, ne pourra pas copier de quelque manière que ce soit le LOGICIEL. La présente LICENCE du LOGICIEL ne peut être partagée ou utilisée en même temps pour plusieurs PC.

#### 2.1.3 Limites.

Défense d'inversion de l'automatisme. L'utilisateur ne pourra pas inverser, décompiler ou désassembler le LOGICIEL, ni tenter de quelque manière que ce soit d'obtenir le code.

Défense de séparer les composants. Le LOGICIEL est concédé sous licence comme produit seul. Ces composants ne peuvent pas être séparés pour être utilisés sur plus ordinateurs.

Défense de louer. L'utilisateur ne peut en aucun cas louer ce logiciel à une tierce personne.

## 3. RESILIATION

La LICENCE prendra automatiquement fin, si l'utilisateur doit ne pas respecter un des termes de la licence. Dans ce cas, l'utilisateur devra détruire toutes les copies du LOGICIEL et tous ses composants.

## 4. DROITS D'AUTEUR



## Licence d'utilisation du logiciel "Master Comm"

Tous les droits et droits d'auteur, relatifs au LOGICIEL (images, photographies, animation, écran, son, musique, texte compris et autres renseignements incorporés dans le LOGICIEL) la documentation imprimée qui l'accompagne et copie quelconque du logiciel sont propriétés de ATA Srl ou de ses fournisseurs. Le LOGICIEL est protégé par les lois sur les droits d'auteur et par les conventions internationales. En rapport avec ceci, l'utilisateur devra utiliser le LOGICIEL comme tout autre matériel couvert par les droits d'auteur, autorisé par cette LICENCE et il pourra préparer une copie unique de sauvetage de secours ou d'archives du LOGICIEL.

### 5. DROIT APPLICABLE

### 6. EXCLUSION DE GARANTIE ET LIMITE DE RESPONSABILITE

#### 6.1 EXCLUSION DE GARANTIE.

DANS LES TERMES MAXIMUM ACCORDES PAR LA LOI APPLICABLE, LE LOGICIEL EST LIVRE "EN L'ETAT" ET NVIDIA ET SES FOURNISSEURS EXCLUENT TOUT AUTRE GARANTIE, EXPRESSE OU IMPLICITE, COMPRISE, MAIS NON LIMITEE A CECI, GARANTIES RELATIVES A LA COMMERCIALISATION ET A L'ADEQUATION DANS UN BUT PRECIS.

#### 6.2 EXCLUSION DE RESPONSABILITE POUR LES DOMMAGES CONSECUTIFS

DANS TOUTE LA MESURE PERMISE PAR LA REGLEMENTATION APPLICABLE, EN AUCUN CAS ATA SRL OU SES FOURNISSEURS NE POURRONT ETRE TENUS RESPONSABLES DE TOUT DOMMAGE SPECIAL, INCIDENT, INDIRECT OU CONSEQUENCIEL (Y COMPRIS, MAIS DE MANIERE NON LIMITATIVE, LES DOMMAGES CONCERNANT LES PERTES DE BENEFICES, INTERRUPTION D'ACTIVITE, PERTES D'INFORMATIONS RELATIVES A L'ACTIVITE ET TOUTES AUTRES PERTES FINANCIERES), RESULTANT OU LIE A L'UTILISATION OU A L'INCAPACITE D'UTILISER LE LOGICIEL, MEME SI ATA SRL A ETE AVISEE DE L'EVENTUALITE DE TELS DOMMAGES.

### 7. DIVERS

Nous ne reconnaissons pas la conventions des Nations Unies sur les contrats de ventes internationaux de biens. Si une des dispositions de la présente LICENCE doit être différée avec la loi ou ne pas correspondre entièrement à celle-ci, une telle disposition sera appliquée avec l'étendue nécessaire afin de correspondre à la loi et de la rendre applicable. Le présent accord est l'accord final, complet et exclusif entre les parties et il remplace toutes les conventions et les accords précédents ou contemporains, relatifs à la matière en objet, qu'ils soient oraux ou écrits. L'utilisateur convient qu'il n'enverra pas, ne transférera pas ou n'exportera pas le LOGICIEL dans n'importe quel pays et qu'il n'utilisera pas le LOGICIEL par n'importe quel moyen interdit par l' "United States Bureau of Export Administration" ou par n'importe quelle loi, restriction ou réglementation sur l'exportation. La présente LICENCE pourra être modifiée seulement par écrit, avec signature d'un responsable autorisé d'ATA Srl.

12/Mai/2004

## Introduction

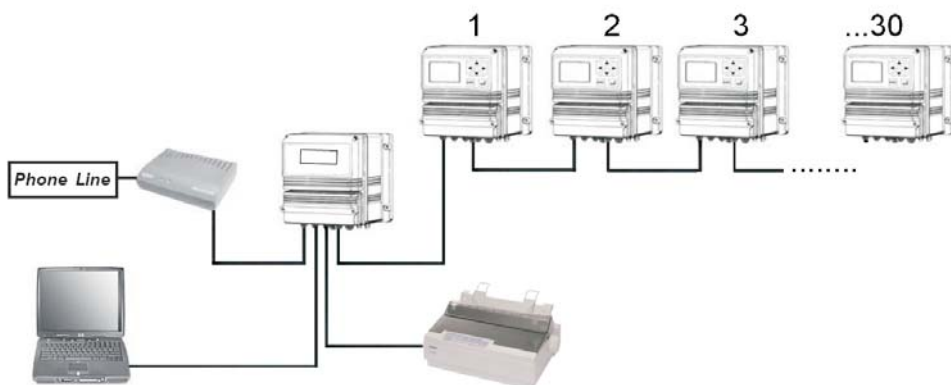
---

### Introduction :

Le logiciel « Master Comm » permet de contrôler à distance (au moyen du port RS232 local ou d'un modem PSTN) les appareils de la série « LD » reliés à une installation par RS485 (jusqu'à un maximum de 32 appareils).

Il est possible de connaître en temps réel l'état de chaque appareil, d'effectuer sa programmation, d'afficher tous les événements et toutes les alarmes qui ont eu lieu, d'imprimer ou de réaliser des graphiques sur l'activité de tous les appareils connectés. Il est également possible de paramétrer une alarme SMS au moyen du modem GSM intégré qui enverra un court message à un ou plusieurs numéros de téléphone définis.

### Connexion locale et à distance :



## ATTENZIONE

La procedura di installazione descritta successivamente è automatica ed è sufficiente premere - Avanti- salvo diversamente specificato.

## Procédure d'installation

Introduire le CDROM « MasterComm » dans le lecteur. Si la fonction d'exécution automatique du système d'exploitation est active, le programme démarre automatiquement. Dans le cas contraire, ouvrir le dossier du CDROM et effectuer un double clic sur l'icône « Setup ». L'installation du logiciel « MasterComm » démarre.

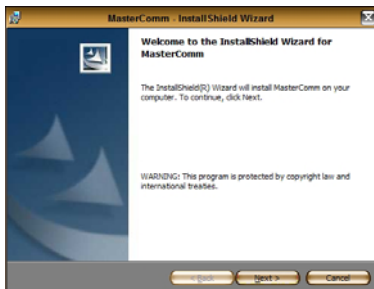


figure 1

L'écran de la figure 1 permet de démarrer la procédure d'installation. Cliquer sur « Next » pour continuer. Cliquer sur « Cancel » pour annuler.

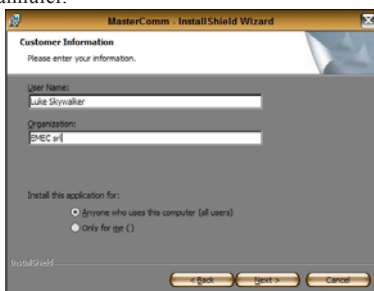


figure 2

L'écran de la figure 2 permet de personnaliser la copie d'installation. Saisir les données personnelles. Laisser les paramètres d'utilisation du programme sur « all users » et continuer en cliquant sur « Next ». L'écran de la figure 3 permet de spécifier un dossier d'installation différent de celui par défaut. Cliquer sur « Next » pour continuer l'installation dans le dossier par défaut ou cliquer sur « Change » pour spécifier un dossier d'installation différent.

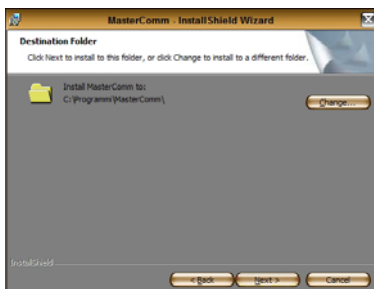


figure 3

## Installation

L'écran de la figure 4 résume toutes les informations relatives au processus d'installation. Pour continuer l'installation, cliquer sur « Next ». Pour modifier les informations, cliquer sur « Back » ; pour annuler, cliquer sur « Cancel ».

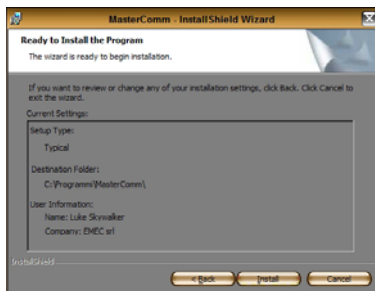


figure 4

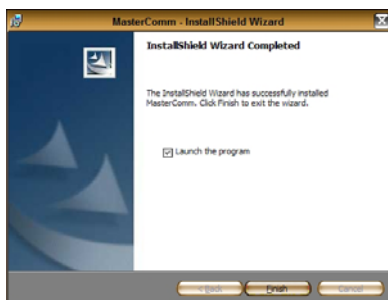


figure 11

Le message de la figure 11 termine l'installation du logiciel « MasterComm ». Pour exécuter le programme immédiatement, cliquer sur « Finish ». Pour démarrer le programme plus tard, décocher la case « Launch Program » et cliquer sur « Finish ». Une icône de lancement du programme « MasterComm » a été créée sur le Bureau. Effectuer un double clic sur cette icône pour exécuter le programme.

Une fois effectués les branchements entre le PC et le LDCOM ou les appareils de la série LD et une fois installé le logiciel MasterComm, il est possible d'effectuer la configuration du programme. Cela est nécessaire pour permettre au LDCOM de reconnaître les appareils qui ont été connectés et qui doivent être contrôlés.

Si l'appareil LDCOM a déjà été configuré, suivre la procédure du point 7 pour pouvoir travailler avec les appareils présents.

Si l'appareil LDCOM n'a pas été configuré, suivre tous les points suivants.

1. Exécuter le programme MCOMM en cliquant sur l'icône correspondante ou celle dans le menu

Démarrer -> Tous les programmes -> MasterComm

2. Sur la figure 12, sélectionner l'installation n° 1 (sauf indication contraire). Cliquer sur « OK ».

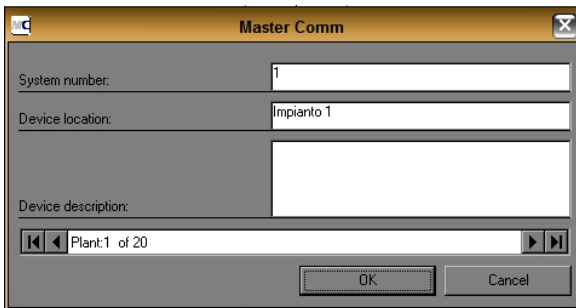


figure 12

3. Il est nécessaire de spécifier le mot de passe (figure 13) pour l'accès au programme en mode « Administrateur » (qui autorise à effectuer les modifications nécessaires). Saisir « master » (en minuscule, sans guillemets), puis cliquer sur « OK ».

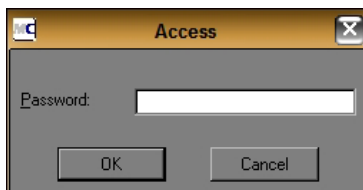


figure 13

## Configuration rapide

4. Sur l'écran de la figure 14, il est nécessaire d'établir si la connexion entre l'ordinateur et le LDCOM est locale (le LDCOM est branché au PC avec un câble série) ou distante (le LDCOM est branché au PC au moyen d'un modem). Si la connexion s'effectue par le port série, spécifier sur quel port COM est branché l'appareil LDCOM, vérifier que soit sélectionner « LDCOM » et non « LD », puis cliquer sur « LOCAL ».

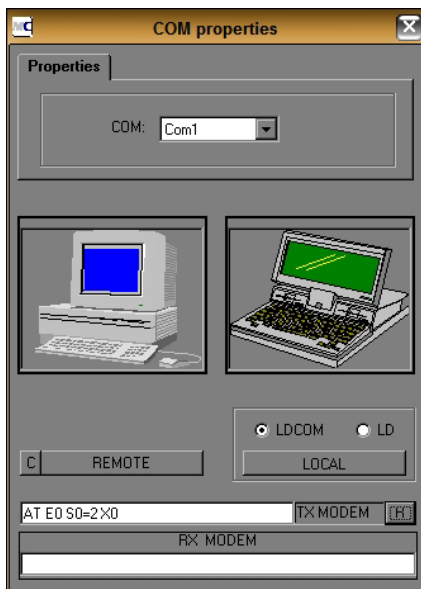


figure 14

5. À partir du menu « Remote Device », sélectionner « Database », puis cliquer sur « Edit PC Database MasterComm - LDCOM » (figure 15).

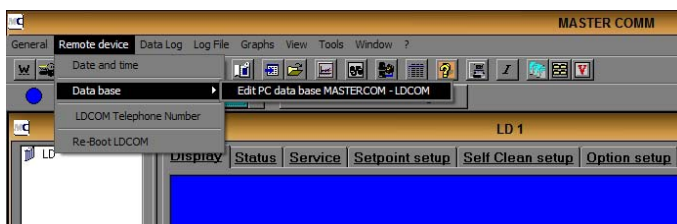


figure 15



6. L'écran de la figure 16 est divisé en deux sections : la section supérieure correspond à la configuration présente dans l'appareil LDCOM relié au PC, tandis que la section inférieure représente la configuration présente sur le PC sur lequel est exécuté le programme « MasterComm ». S'il s'agit de la première exécution du programme, aucune donnée ne sera présente dans les deux zones.

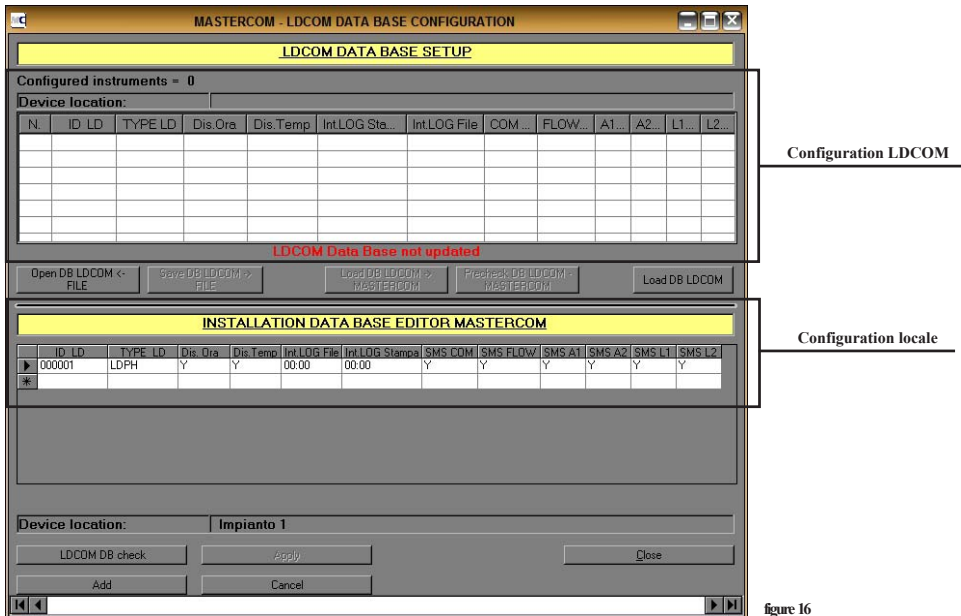


figure 16

7. La configuration suivante prévoit la connexion d'un appareil LDPH (à titre d'exemple) à l'appareil LDCOM. Pour ajouter d'autres appareils, il suffira de répéter les points suivants.

**Si l'appareil LDCOM est déjà configuré, il suffit de charger la base de données qu'il contient en cliquant sur « LOAD DB LDCOM » (attendre le message de confirmation « configuration ok ») et ensuite sur « LOAD DB LDCOM -> MASTERCOMM » (chargement de la base de donnée sur le logiciel « MasterComm »). Dans la zone de configuration LDCOM (section supérieure de la figure 16) se trouvent les appareils déjà configurés.**

8. Pour ajouter un appareil, il est nécessaire de le configurer dans la zone locale (section inférieure de la figure 16) du MasterComm, puis il faut le charger dans la base de données de LDCOM. Pour réaliser cette configuration, cliquer sur la première case blanche appelée « ID LD » présente dans la partie inférieure de l'écran sur la figure 16 et saisir les six chiffres qui constituent le numéro d'identification (ID) de l'appareil (par exemple : 000001).

*Pour connaître le numéro d'identification de l'appareil en cours de configuration, lire la section « 4.Impression, Comm. » du manuel correspondant.*

Par défaut, tous les appareils de la série LD possède le numéro d'identification « 000001 ». Si l'appareil en cours de configuration est le premier de la série, il suffit de saisir le numéro d'identification par défaut (000001).

**Pour les autres appareils, il faudra spécifier un numéro d'identification différent.**

---

## Configuration rapide

---

9. Cliquer sur la case suivante appelée « Type LD » présente dans la partie inférieure de l'écran sur la figure 16, puis saisir le nom de l'appareil conformément à ce qui est indiqué ci-dessous :

Si l'appareil à brancher est un LD pour PH, saisir « **LDPH** » (sans guillemets).

Si l'appareil à brancher est un LD pour Redox, saisir « **LDRH** » (sans guillemets).

Si l'appareil à brancher est un LD pour conductibilité, saisir « **LDCD** » (sans guillemets).

Si l'appareil à brancher est un LD pour chlore, saisir « **LDCL** » (sans guillemets).

Si l'appareil à brancher est un LD pour turbidité, saisir « **LDTORB** » (sans guillemets).

Si l'appareil à brancher est un LD CLA, saisir « **LDCLA** » (sans guillemets).

10. Cliquer sur la case suivante appelée « Dis. Ora » présente dans la partie inférieure de l'écran sur la figure 16 et saisir « Y » (sans guillemets) pour afficher l'heure de l'appareil sur l'écran principal du MasterComm ou saisir « N » pour ne pas afficher cette information.

11. Cliquer sur la case suivante appelée « Dis. Temp. » présente dans la partie inférieure de l'écran sur la figure 16 et saisir « Y » (sans guillemets) pour afficher la température relevée par l'appareil sur l'écran principal du MasterComm ou saisir « N » pour ne pas afficher cette information.

12. Cliquer sur la case suivante appelée « Int. Log File » présente dans la partie inférieure de l'écran sur la figure 16 et saisir les heures et les minutes au format HH:MM pour créer à intervalles réguliers sur l'ordinateur un fichier journal contenant les informations sur l'état de l'appareil. Laisser ce champ vide pour désactiver cette fonction.

13. Cliquer sur la case suivante appelée « Int. Log Stampa » présente dans la partie inférieure de l'écran sur la figure 16 et saisir les heures et les minutes au format HH:MM pour imprimer le fichier journal à intervalles réguliers sur l'imprimante branchée à l'ordinateur. Laisser ce champ vide pour désactiver cette fonction.

14. Cliquer sur la case suivante appelée « SMS COM » présente dans la partie inférieure de l'écran sur la figure 16 et saisir « Y » (oui) ou « N » (non) pour envoyer un SMS vers un numéro de téléphone défini en cas de perte de connexion entre le PC et l'appareil. Pour utiliser cette fonction, il est nécessaire de configurer la carte GSM présente à l'intérieur du modem.

15. Cliquer sur la case suivante appelée « SMS FLOW » présente dans la partie inférieure de l'écran sur la figure 16 et saisir « Y » (oui) ou « N » (non) pour envoyer un SMS vers un numéro de téléphone défini en cas d'absence de flux dans l'installation. Pour utiliser cette fonction, il est nécessaire de configurer la carte GSM présente à l'intérieur du modem.

16. Cliquer sur la case suivante appelée « SMS A1 » présente dans la partie inférieure de l'écran sur la figure 16 et saisir « Y » (oui) ou « N » (non) pour envoyer un SMS vers un numéro de téléphone défini en cas de déclenchement de l'Alarme 1 de l'installation. Pour utiliser cette fonction, il est nécessaire de configurer la carte GSM présente à l'intérieur du modem.

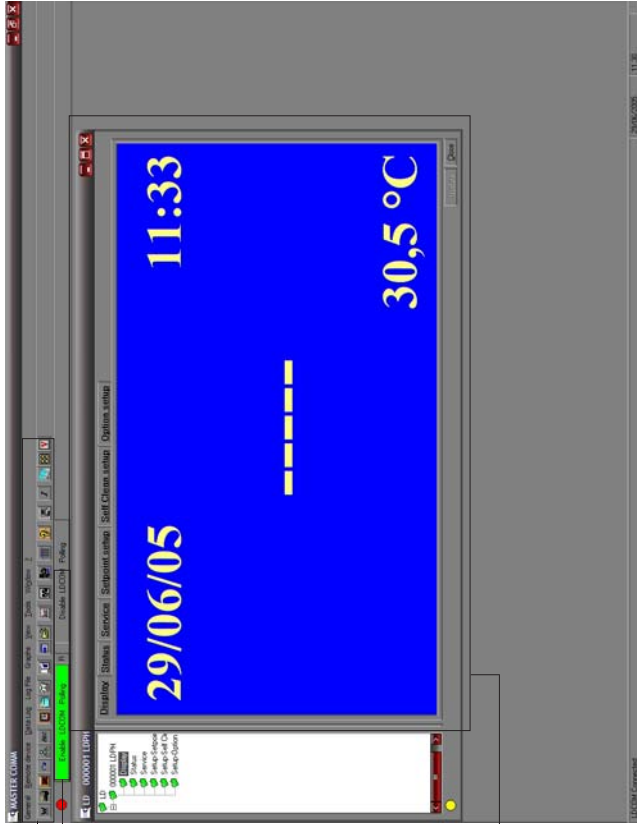
17. Cliquer sur la case suivante appelée « SMS A2 » présente dans la partie inférieure de l'écran sur la figure 16 et saisir « Y » (oui) ou « N » (non) pour envoyer un SMS vers un numéro de téléphone défini en cas de déclenchement de l'Alarme 2 de l'installation. Pour utiliser cette fonction, il est nécessaire de configurer la carte GSM présente à l'intérieur du modem.

18. Cliquer sur la case suivante appelée « SMS L1 » présente dans la partie inférieure de l'écran sur la figure 16 et saisir « Y » (oui) ou « N » (non) pour envoyer un SMS vers un numéro de téléphone défini en cas de déclenchement de l'Alarme niveau 1 de l'installation. Pour utiliser cette fonction, il est nécessaire de configurer la carte GSM présente à l'intérieur du modem.

19. Cliquer sur la case suivante appelée « SMS L2 » présente dans la partie inférieure de l'écran sur la figure 16 et saisir « Y » (oui) ou « N » (non) pour envoyer un SMS vers un numéro de téléphone défini en cas de déclenchement de l'Alarme niveau 2 de l'installation. Pour utiliser cette fonction, il est nécessaire de configurer la carte GSM présente à l'intérieur du modem.

Il est possible d'ajouter d'autres appareils en répétant les points de 8 à 19.

Une fois terminé la saisie des appareils, il est nécessaire de certifier la base de données en cliquant sur « LDCOM DB CHECK ». Si aucune erreur ne se produit, cliquer sur « APPLY ».



Menu principal : affiche les icônes et le texte des commandes.

État des DEL.

Verte : la connexion est active.

Rouge : problèmes de connexion ; contrôler la configuration.

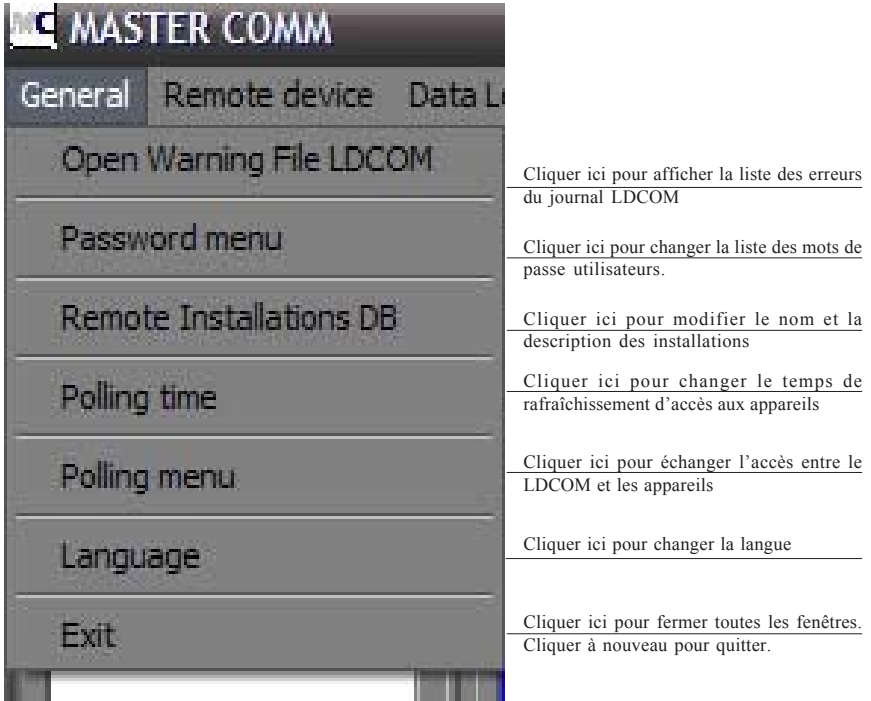
Orange : un erreur s'est produite ; contrôler la configuration.

« Enable LDCOM Polling » : active la communication entre le LDCOM ou les appareils LD.

« Enable LDCOM Polling » : désactive la communication. Utiliser cette fonction pendant la procédure de paramétrage sinon les nouvelles commandes ne seront pas exécutées.

Fenêtre de l'appareil. Voici l'écran principal de l'appareil tel qu'il s'affiche sur le panneau frontal de l'appareil.

La lumière bleue indique que l'appareil n'a pas encore été initialisé ou configuré.



**« Open Warning File LDCOM » (ouvrir fichiers d'alerte LDCOM).**

Affiche la liste des erreurs du « MasterComm ».

Cette liste décrit le nom de l'installation et l'erreur qui s'est produite. Utiliser cette fonction pour contrôler l'installation sélectionnée.

**« Password Menu » (Gestion mot de passe).**

Pour limiter l'accès au menu, il est possible de paramétrer plusieurs mots de passe jusqu'à un maximum de 3 utilisateurs. Pour modifier les mots de passe, il faut avoir l'accès « MAIN ».

Une fois définis les mots de passe, appuyer sur « >> » pour les enregistrer dans la mémoire du programme.

**« Remote Installations DB » (Modification des installations).**

Utiliser ce menu pour paramétrer les noms et les descriptions des installations. Un maximum de 20 installations peut être enregistré.

**« Polling Time » (Temps d'invitation).**

Définit le temps pour la récolte suivante d'informations pendant la phase de communication (Invitation validée). Laisser les valeurs par défaut.

**« Language » (Langue).**

Cette fonction permet de changer la langue (anglais ou italien).

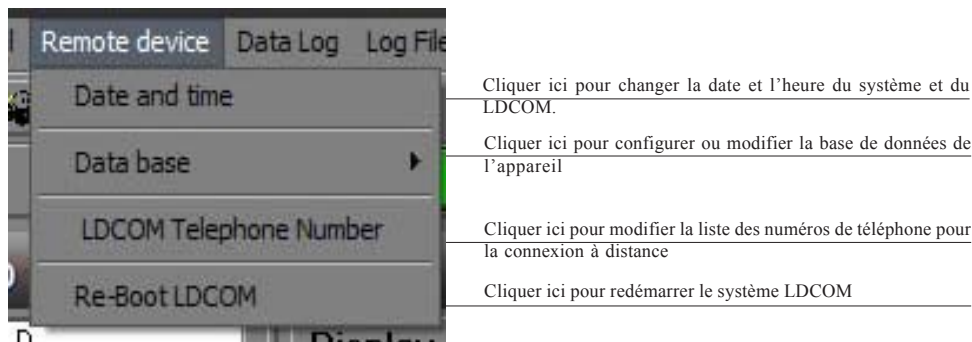
**« EXIT » (Quitter).**

Ferme toutes les fenêtres et arrête le programme.

---

## Description du menu « Remote Device »

---



### « Date and Time » (Date et heure).

Charger la date et l'heure depuis ou vers le LDCOM pour la synchronisation des systèmes.

### « Database » .

Pour utiliser correctement les instruments LDCOM/LD, il est nécessaire de définir la configuration de l'installation. Définir tout d'abord localement la configuration des appareils en sélectionnant « Edit PC Database » dans le sous-menu « Database ».

### « LDCOM Telephone Number » (Numéros de téléphone LDCOM).

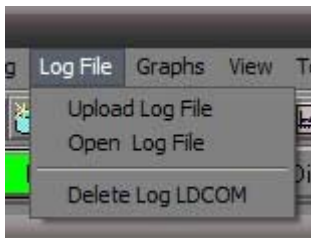
Utiliser ce menu pour ajouter des numéros de stations distantes et pour les copier vers ou depuis le LDCOM. Il est possible d'ajouter des numéros de cellulaires pour le service d'alarme par SMS.

### « Re-Boot LDCOM » (Redémarrage du LDCOM).

Utiliser cette fonction pour charger le système LDCOM (en cas de mauvais fonctionnement par exemple).

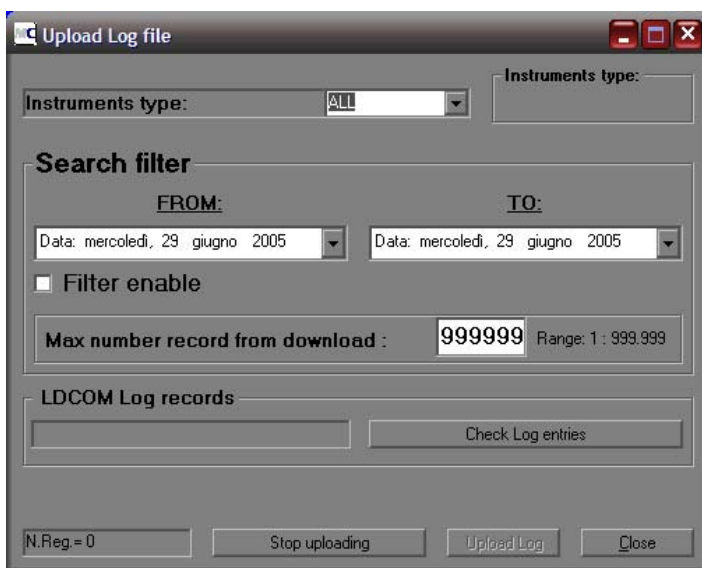


## Description du menu « Log File »



### « Upload Log File » (Chargement du fichier journal).

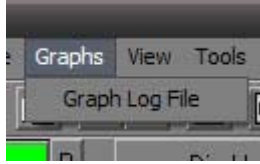
Utiliser cette fonction pour charger l'archive des journaux dans la mémoire du LDCOM. Il est possible de spécifier une période de temps (Filter Enable) pour laquelle afficher le journal d'un (ID spécifique) ou de tous les appareils (ALL). Appuyer sur « Stop uploading » pour interrompre la procédure de téléchargement.



### « Open LogFile » (Ouvrir fichier journal).

Utiliser cette fonction pour charger le journal des appareils enregistrés par le LDCOM dans un dossier spécifique. Le dossier de chargement prédéfini du fichier journal est « MasterComm ».





« Graph Log File » (Créé un graphique à partir du fichier journal).

Utiliser cette fonction pour entrer dans la fenêtre Graphique du fichier journal.

**Log graphs setup**

Instrument ID: 000001 Instruments type: LDPH

**Search filter**

FROM: 29/06/2005 TO: 29/06/2005

Filter enable (without filter max 10.000 values)

**Graphs parameter (max 10)**

<input checked="" type="checkbox"/> CH1	<input checked="" type="checkbox"/> TEMP	<input checked="" type="checkbox"/> D1	<input checked="" type="checkbox"/> D2
<input checked="" type="checkbox"/> P1	<input checked="" type="checkbox"/> P2	<input checked="" type="checkbox"/> A1	<input checked="" type="checkbox"/> A2
<input checked="" type="checkbox"/> L1	<input checked="" type="checkbox"/> L2	<input type="checkbox"/> FLOW	<input type="checkbox"/> SBY
<input type="checkbox"/> AlMaxD1	<input type="checkbox"/> AlMaxD2	<input type="checkbox"/> AlMaxP1	<input type="checkbox"/> AlMaxP2

Graphs Exit

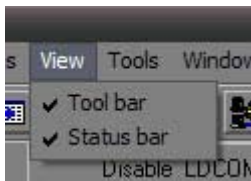
Dans cette fenêtre, il est possible de paramétrer les critères du diagramme à dessiner : paramètres à définir (consulter le manuel d'instructions de l'appareil pour une explication des sigles utilisés), intervalle de temps et appareil spécifique (ID appareil) ou tous (ALL).

CH1 indique la mesure effectuée par l'appareil sélectionné.

---

## Description du menu « View »

---



### « Tool Bar » (Barre d'outils)

Sélectionner ou désélectionner pour afficher ou masquer la barre d'outil présente dans la partie supérieure du programme.

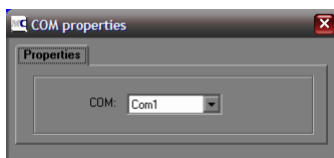
### « Status Bar » (Barre d'état)

Sélectionner ou désélectionner pour afficher ou masquer la barre d'état présente dans la partie inférieure du programme.

Tools	Window	?
COM Port		Cliquer ici pour changer le port de communication du modem installé
Modem connectior		Cliquer ici pour un appel rapide (un numéro doit être spécifié)
Edit phone book		Archive des numéros téléphoniques
Time out disable		Ne pas utiliser. Fonction utilisée pour le test.
TEST GSM		Ne pas utiliser. Fonction utilisée pour le test.
Water meter LDCOM		Cliquer ici pour afficher le débit instantané des compteurs
IN/OUT SETUP		Cliquer ici pour configurer les entrées (In), les sorties (Out) et les compteurs

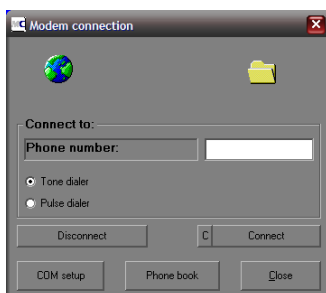
### Paramètres série.

Utiliser cette fonction pour choisir le port de communication sur lequel est installé le modem. Si un mauvais port est sélectionné, MasterComm ne pourra pas communiquer avec le LDCOM ou l'appareil.



### Connexion modem.

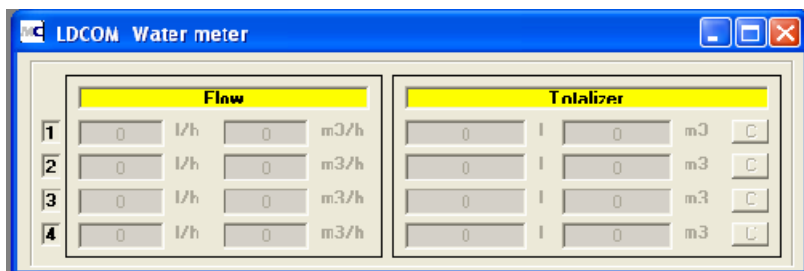
Saisir le numéro à appeler et sélectionner le mode tonalité ou impulsions selon la ligne téléphonique utilisée. Appuyer sur « Connetti » pour établir la connexion. Appuyer sur « Disconnetti » pour interrompre la connexion.



## Description du menu « Tools »

### WATER METER LDCOM (COMPTEUR D'EAU LDCOM)

En entrant dans cette section, il est possible d'afficher le débit instantané et le totalisateur des compteurs, si ces derniers ont été paramétrés et si les entrées ont été activées (voir « IN/OUT Setup »).

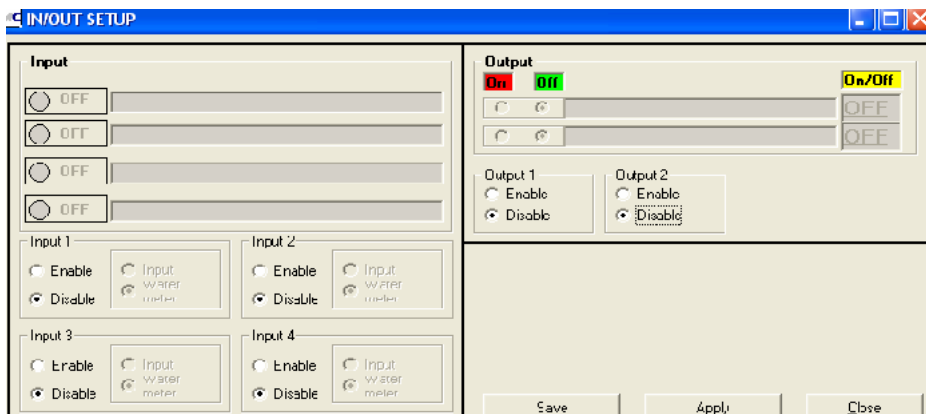


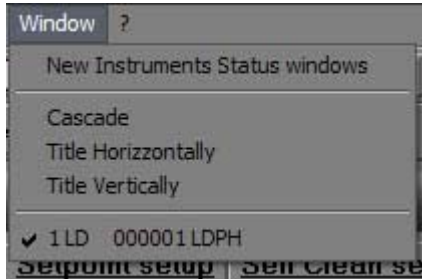
### IN/OUT SETUP (PARAMÉTRAGE ENTRÉE/SORTIE)

Cette fonction permet de configurer (activer/désactiver) les 4 entrées comme entrées standard ou comme compteurs et de configurer (activer/désactiver) les 2 sorties.

Pour effectuer cette configuration, il est nécessaire de désactiver l'invitation, sauvegarder la configuration avec « SAUVEGARDER » (« SAVE ») et cliquer sur « APPLIQUER » (« APPLY ») pour transmettre cette configuration au LDCOM.

En activant ce menu (IN/OUT SETUP), les DEL qui indiquent les états des entrées et des sorties configurées apparaissent sur l'écran principal du programme MasterComm. Lorsqu'une entrée est activée comme compteur, la DEL correspondante clignote. Lorsqu'une sortie est activée et que son état passe de ON à OFF (et inversement), la DEL correspondante change de couleur.



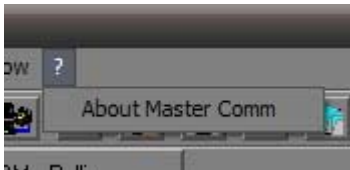


« **New Instruments Status Window** » (Nouvelle fenêtre états appareils).

Utiliser cette fonction pour ajouter une fenêtre d'état pour un appareil.

« **Cascade** » (Superposition,) « **Tile Horizontally** » (Mosaïque horizontale), « **Tile Vertically** » (Mosaïque verticale).

Utiliser cette fonction pour disposer les fenêtres dans la position décrite.

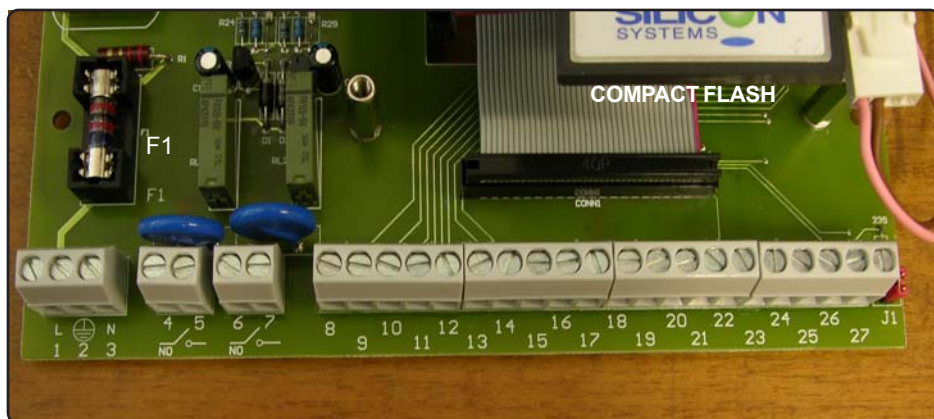


?

Choisir « About MasterComm » dans le menu « ? » pour contrôler la version du programme.

## Installation de l'appareil LDCOM

### CONNEXIONS INTERNES DE L'APPAREIL (BORNIER)



**1 (Phase) ; 2 (Terre) ; 3 (Neutre) :** Alimentation (90÷240) VAC - 50/60Hz

**4 / 5 (Contact libre de toute tension 3A resistivo) :** Out 1

**6 / 7 (Contact libre de toute tension 3A resistivo) :** Out 2

**8 / 9 (+) (Entrées en tension 12/24 VCC):** In 1

**10 / 11 (+) (Entrées en tension 12/24 VCC):** In 2

**12 / 13 (+) (Entrées en tension 12/24 VCC):** In 3

**14 / 15 (+) (Entrées en tension 12/24 VCC):** In 4

**16 (Masse, Noir) ; 17 (Tx, filo Rouge) ; 18 (Rx, Vert) :** Connexion au PC

**19 (Masse, Noir) ; 20 (Tx, Rouge) ; 21 (Rx, Vert) ; 22 (DSR, Blanc) :** Connexion au modem

**23 (Masse, Noir) ; 24 (Tx, Rouge) :** Connexion à l'imprimante série

**25 (Masse, Noir)**

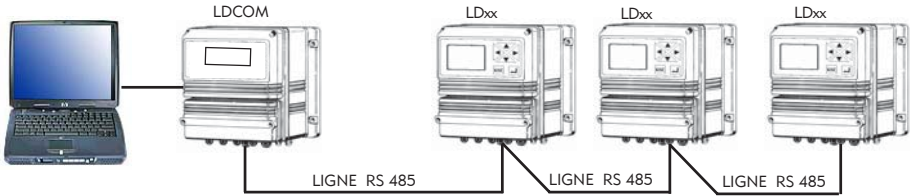
**26 (-) ; 27 (+) :** Connexion en série aux appareils série "LD"

Note :

F1 : Fusible 3,15 A retardé

COMPACT FLASH : Mémoire de l'appareil (ne pas toucher)

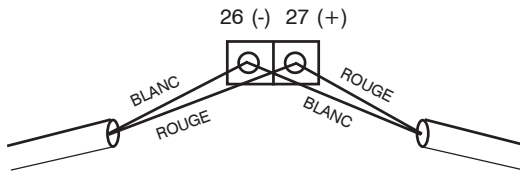
J1 : jumper RS485 (fermer si l'appareil est installé à la fin de la série)



La ligne RS485 doit utiliser un câble de 600 Ohm type ligne téléphonique.

Pour chaque appareil, le câble entrant et le câble sortant doivent être connectés ensemble directement sur les borniers 26-27, en respectant la polarité (FIG. 1). Le bornier 13 n'est pas utilisé.

FIG. 1



Dans cet exemple, le LDCOM est situé à l'extrémité de la ligne donc le jumper (J1) doit être fermé (voir bornier pag. 22).

Les appareils intermédiaires, deux dans cet exemple, doivent avoir le Jumper (J2) ouvert.

L'appareil se trouvant à la fin de la série doit avoir le Jumper (J2) fermé.

Tous les Jumpers (J1) des appareils de la série "LD" doivent être positionnés sur RS 485.

Les câbles de connexions ne sont pas inclus (ils doivent être commandés séparément).

Pour réaliser le câble de connexion au PC, utiliser un câble de transmission de données (max 50 mt) connecté comme suit :

Bornier n. 16 au PIN 5 du DB9 femelle

Bornier n. 17 au PIN 2 du DB9 femelle

Bornier n. 18 au PIN 3 du DB9 femelle

Pour réaliser la connexion au modem, utiliser un câble de transmission de données (max 50 mt) connecté comme suit :

Bornier n. 19 au PIN 5 du DB9 mâle

Bornier n. 20 au PIN 3 du DB9 mâle

Bornier n. 21 au PIN 2 du DB9 mâle

Bornier n. 22 non connecté

Connecter ensemble PIN 4, 7, 8 du DB9 mâle

Pour réaliser la connexion à l'imprimante en série, utiliser un câble de transmission de données (max 50 mt) connecté comme suit :

Bornier n. 23 à la masse sur l'entrée de l'imprimante en série (consulter le mode d'emploi de l'imprimante)

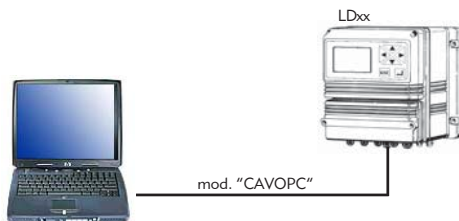
Bornier n. 24 au signal sur l'entrée de l'imprimante en série (consulter le mode d'emploi de l'imprimante)

---

## Connexion « PC - LDxx »

---

Connexion directe PC – LDxx



Il est possible de connecter un appareil de la série LDxx directement au PC à l'aide d'un câble du type « CAVOPC ». Brancher les trois fils comme suit :

Fil noir sur la borne 35 de l'appareil LDxx

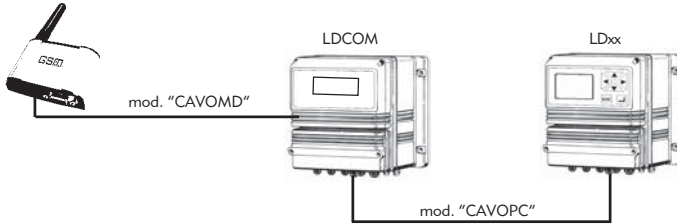
Fil rouge sur la borne 36 de l'appareil LDxx

Fil vert sur la borne 37 de l'appareil LDxx

Mettre le cavalier J1 de l'appareil LDxx en position RS232 (voir le manuel de l'appareil).



Connexion Modem GSM – LDCOM – LDxx

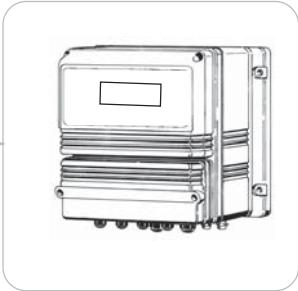


Il est possible de connecter un appareil de la série LDxx au LDCOM et à un GSM à l'aide de la connexion suivante et du câble de type « CAVOMD ».

Le câble qui sort du modem GSM est composé de 4 fils (noir, rouge, vert, blanc). Brancher le câble du modem au LDCOM comme suit :

- Fil noir sur la borne 19 du LDCOM
- Fil rouge sur la borne 20 du LDCOM
- Fil vert sur la borne 21 du LDCOM
- Fil blanc sur la borne 22 du LDCOM

Paramétrer ensuite le raccordement entre le LDCOM et les appareils comme décrit précédemment.



*Tous les matériaux utilisés pour la construction de l'appareil et pour ce manuel peuvent être recyclés et favoriser ainsi le maintien des innombrables ressources naturelles de notre planète. Ne pas jeter de matériaux dangereux dans la nature ! Informez-vous auprès des autorités compétentes sur les programmes de recyclage dans votre région !*